



Администрация Пермского муниципального округа Пермского края
Комитет имущественных отношений

РАСПОРЯЖЕНИЕ

28.05.2024

№ 1467

Об установлении публичного сервитута на часть земельных участков

В соответствии со ст. 23, гл. V.7 Земельного кодекса Российской Федерации, Федеральным законом от 25.10.2001 № 137-ФЗ «О введении в действие Земельного кодекса Российской Федерации», пп. 3.2.5 п. 3.2 разд. 3 Положения о комитете имущественных отношений администрации Пермского муниципального округа, утвержденного решением Думы Пермского муниципального округа Пермского края от 29.11.2022 № 48, на основании ходатайства публичного акционерного общества «Россети Урал» (ИНН 6671163413, ОГРН 1056604000970) (далее - ПАО «Россети Урал») от 13.05.2024 № 6006:

1. Установить в интересах ПАО «Россети Урал» публичный сервитут общей площадью 681 кв.м на часть земельных участков:

- с кадастровым номером 59:32:3630001:1555 (406 кв.м), расположенный по адресу: Пермский край, Пермский р-н, с/пос. Сылвенское, в 800 м на север от с. Троица;

- земли Пермского м.о. в границах кадастрового квартала 59:32:3630001 (275 кв.м).

Цель: Подключение (технологического присоединения) к сетям инженерно-технического обеспечения - Строительство ВЛ 0,4 кВ с установкой ПУ для электроснабжения поселка Сылва (4500083649).

Срок: 49 лет.

2. Утвердить границы публичного сервитута земельного участка, указанного в п. 1 настоящего распоряжения, согласно прилагаемой схеме расположения границ публичного сервитута.

3. Срок, в течение которого использование указанного в п. 1 настоящего распоряжения земельного участка в соответствии с их разрешенным использованием будет невозможно или существенно затруднено в связи с осуществлением сервитута – не установлен.

4. Порядок установления зон с особыми условиями использования территорий и содержание ограничений прав на земельные участки в границах таких зон установлен Постановлением Правительства РФ от 24.02.2009 № 160 «О порядке установления охранных зон объектов электросетевого хозяйства и особых условий использования земельных участков, расположенных в границах таких зон».

5. Плата за публичный сервитут устанавливается в соответствии с Федеральным законом от 29.07.1998 № 135-ФЗ (ред. от 19.12.2022) «Об оценочной деятельности в Российской Федерации» и методическими рекомендациями, утверждёнными приказом Минэкономразвития России от 04.06.2019 № 321, а также в приложении № 2 к настоящему распоряжению.

6. Комитету имущественных отношений администрации Пермского муниципального округа в течение 5 рабочих дней со дня подписания настоящего распоряжения:

6.1. направить настоящее распоряжение в Управление Федеральной службы государственной регистрации, кадастра и картографии по Пермскому краю;

6.2. направить настоящее распоряжение в ПАО «Россети Урал»;

6.3. разместить настоящее распоряжение на официальном сайте Пермского муниципального округа в информационно-телекоммуникационной сети «Интернет» (www.permokrug.ru).

7. ПАО «Россети Урал» привести земельные участки в состояние пригодное для использования в соответствии с разрешенным использованием в срок не позднее 3 (трех) месяцев после завершения строительства инженерного сооружения, для размещения которого был установлен публичный сервитут.

8. Настоящее распоряжение вступает в силу со дня его подписания.

9. Контроль исполнения распоряжения возложить на заместителя председателя комитета М.В. Королеву.

Председатель комитета

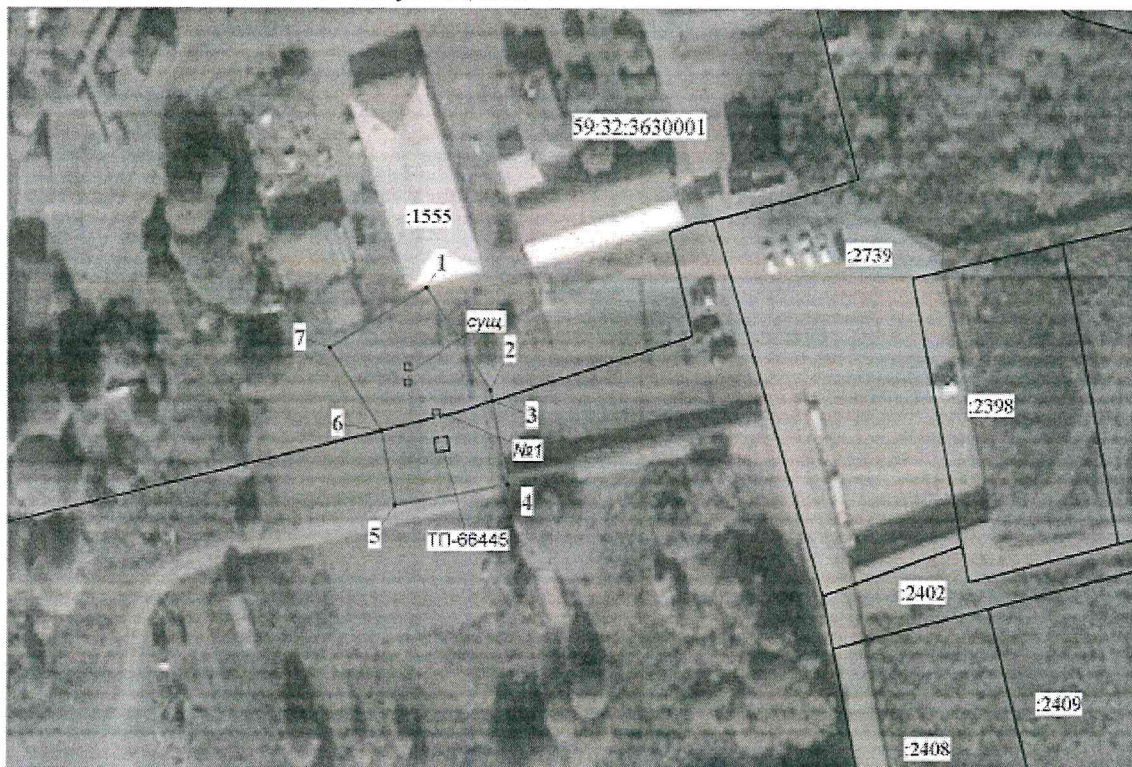


Е.А. Демидова

Приложение № 1
к распоряжению
комитета имущественных
отношений администрации
Пермского муниципального округа
от 28.05.2024 № 1467

СХЕМА РАСПОЛОЖЕНИЯ ГРАНИЦ ПУБЛИЧНОГО СЕРВИТУТА
«Строительство ВЛ 0,4 кВ с установкой ПУ для электроснабжения поселка Сылва
(4500083649)»

Местоположение: Пермский край, Пермский муниципальный округ, п. Сылва
Площадь земель и/или части земельного участка, кв.м: 681



Масштаб 1:1000

Описание границ смежных землепользователей

Описание границы	Смежный землепользователь (при наличии кадастровый номер земельного участка)	Площадь, обремене-ния, кв.м
от точки 1 до точки 3, от точки 6 до точки 1	59:32:3630001:1555	406
от точки 3 до точки 6	земли Пермского м.о. кадастровый квартал 59:32:3630001	275
Итого:		681

Каталог координат (Система координат МСК-59, зона 2)

Объясне-ние характеристики лас точек границ	Координаты, м		Метод определения координат характерной точки	М, м
	X	Y		
1	2	3	4	5
1	518196.34	2264064.33	Геодетический метод	0.1
2	518178.43	2264075.57	Геодетический метод	0.1
3	518176.49	2264075.92	Геодетический метод	0.1
4	518161.98	2264078.58	Геодетический метод	0.1
5	518158.58	2264058.81	Геодетический метод	0.1
6	518171.21	2264056.51	Геодетический метод	0.1
7	518185.71	2264047.39	Геодетический метод	0.1
1	518196.34	2264064.33	Геодетический метод	0.1

Условные обозначения

- проектные границы публичного сервитута
- кадастровый номер квартала
- 22 -граница и номер земельного участка, сведения о котором внесены в ЕГРН
- Строительство ВЛ 0,4 кВ

- 1 - обозначение характерной точки проектной границы публичного сервитута
- - охранная зона ЛЭП
- - граница муниципального образования

**Расчет платы
за публичный сервитут**

Плата за публичный сервитут рассчитана в соответствии с п. 4 ст. 39.46 Земельного кодекса Российской Федерации на часть земельного участка в кадастровом квартале **59:32:3630001:**

- Площадь земельного участка, обремененного сервитутом – 275 кв.м.
- Удельный показатель кадастровой стоимости – 147,86 руб/кв.м.
- Срок публичного сервитута – 49 лет
- Стоимость платы за сервитут: $275 * 147,86 * 49 * 0,01\% = 199,24$ руб.

Размер платы за весь срок сервитута – 199,24 рублей (Сто девяносто девять рублей 24 копейки)

**Платежные реквизиты
для внесения платы за публичный сервитут**

ИНН 5948066481

КПП 594801001

Наименование получателя Управление Федерального казначейства по Пермскому краю (Комитет имущественных отношений администрации Пермского муниципального округа)

Казначейский счет 03100643000000015600

Единый казначейский счет 40102810145370000048

Отделение Пермь Банка России // УФК по Пермскому краю г. Пермь

БИК 015773997

ОКТМО 57546000

назначение платежа плата за публичный сервитут распоряжение от 28.05.2024 № 1467

КБК 542 1 11 05 410 14 0000 120